

Talouden kuukausiraportti 10-2023

Tuloslaskelma

1 000 €	Kumulatiiviset toteumat tammi - loka						TP 2022	TPE 2023	MKS 2023	TPE23 ero MKS
	Toteuma	MKS	Ero (€)	Ero (%)	Ed. vuosi Toteuma	Ero (%)				
TOIMINTATUOTOT	50 697	52 661	1 964	-3,7 %	48 925	3,6 %	61 962	62 180	63 193	1 013
VALMISTUS OMAAN KÄYTTÖÖN	901	1 391	-490	-35,2 %	1 087	-17,1 %	1 775	1 555	1 669	-114
TOIMINTAKULUT	-134 829	-135 254	425	-0,3 %	-249 148	-45,9 %	-322 192	-165 457	-162 305	-3 152
TOIMINTAKATE	-83 231	-81 202	-2 029	2,5 %	-199 136	-58,2 %	-258 455	-101 722	-97 443	-4 279
VEROTULOT	104 832	99 034	5 798	5,9 %	192 722	-45,6 %	230 999	121 241	118 841	2 400
KUNNALLISVERO	82 426	78 406	4 020	5,1 %	169 347	-51,3 %	204 424	96 487	94 087	2 400
KIINTEISTÖVERO	16 835	15 738	1 097	7,0 %	15 806	6,5 %	17 843	18 885	18 885	0
YHTEISÖVERO	5 572	4 891	681	13,9 %	7 569	-26,4 %	8 733	5 869	5 869	0
VALTIONOSUJEDET	15 511	15 511	0	0,0 %	37 142	-58,2 %	44 925	18 613	18 613	0
RAHOITUSTUOTOT JA -KULUT	-2 595	-4 811	2 217	-46,1 %	722	-459,5 %	195	-5 774	-5 774	0
VUOSIKATE	34 517	28 531	5 986	21,0 %	31 450	9,8 %	17 664	32 358	34 237	-1 879
POISTOT JA ARVONALENTUMISET	-17 606	-21 936	4 330	-19,7 %	-17 518	0,5 %	-21 625	-26 323	-26 323	0
SATUNNAISET TUOTOT JA KULUT										
TILIKAUDEN TULOS	16 911	6 595	10 316	156,4 %	13 932	21,4 %	-3 961	6 035	7 914	-1 879
VARAUSTEN JA RAHASTOJEN MUUTOS	78	0	78		79	-1,3 %	105	0	0	0
TILIKAUDEN YLI-/ALIJÄÄMÄ	16 989	6 595	10 394	157,6 %	14 011	21,3 %	-3 856	6 035	7 914	-1 879

Verotulot

1 000 €	Verotulot yhteensä				Kunnallisverot				Kiinteistöverot				Yhteisöverot			
	2021	2022	2023	Muutos	2021	2022	2023	Muutos	2021	2022	2023	Muutos	2021	2022	2023	Muutos
Tammikuu	20 514	23 363	23 339	-0,1 %	19 452	21 689	22 200	2,4 %	397	663	245	-63,1 %	665	1 011	894	-11,6 %
Helmikuu	40 479	44 854	35 778	-20,2 %	37 064	40 583	32 609	-19,6 %	1 485	1 477	843	-42,9 %	1 930	2 795	2 326	-16,8 %
Maaliskuu	57 594	62 180	43 992	-29,3 %	53 480	57 182	40 239	-29,6 %	1 621	1 625	955	-41,2 %	2 493	3 373	2 798	-17,1 %
Huhtikuu	75 238	80 778	52 236	-35,3 %	70 478	75 164	47 884	-36,3 %	1 769	1 741	1 129	-35,1 %	2 990	3 874	3 223	-16,8 %
Toukokuu	93 877	100 946	60 841	-39,7 %	88 502	94 693	56 012	-40,8 %	1 829	1 805	1 204	-33,3 %	3 546	4 449	3 625	-18,5 %
Kesäkuu	110 937	118 661	68 647	-42,1 %	104 969	111 778	63 400	-43,3 %	1 926	1 885	1 260	-33,1 %	4 042	4 998	3 987	-20,2 %
Heinäkuu	133 071	138 357	81 546	-41,1 %	123 125	126 674	71 186	-43,8 %	5 403	6 076	5 996	-1,3 %	4 543	5 607	4 364	-22,2 %
Elokuu	147 667	155 205	87 618	-43,5 %	135 049	140 466	73 998	-47,3 %	7 603	8 552	8 892	4,0 %	5 014	6 187	4 728	-23,6 %
Syyskuu	162 905	172 877	95 398	-44,8 %	145 902	152 355	76 012	-50,1 %	11 567	13 559	14 206	4,8 %	5 437	6 963	5 181	-25,6 %
Lokakuu	179 466	192 736	104 818	-45,6 %	159 908	169 361	82 412	-51,3 %	13 476	15 806	16 835	6,5 %	6 081	7 569	5 572	-26,4 %
Marraskuu	199 103	211 031			177 000	185 727			15 566	17 190			6 537	8 113		
Joulukuu	218 400	230 999			194 498	204 424			16 758	17 843			7 144	8 733		
MKS	214 316	226 539	118 841	-48,6 %	191 915	202 532	94 087	-54,0 %	16 343	16 976	18 885	5,8 %	6 058	7 032	5 869	-32,8 %
Ennuste (poikkeama)			121 241	2,0 %			96 487	2,6 %			18 885	0,0 %			5 869	0,0 %

(Veronsaajien palvelun kausilitykset)

Toimintakate palvelualueittain

1 000 €	Kumulatiiviset toteumat tammi - loka									
Sitovuustasot toimintakatteet	Toteuma	MKS	Ero (€)	Ero (%)	Ed. vuosi Toteuma	Ero (%)	TP 2022	TPE 2023	MKS 2023	TPE23 ero MKS
Konsernipalvelut	-7 615	-9 726	2 111	-21,7 %	-5 988	27,2 %	-7 310	-11 297	-11 671	374
Tilaomistus	9 002	9 595	-593	-6,2 %	5 412	66,3 %	6 849	10 880	11 514	-634
Kaupunkikehitys	-9 497	-8 733	-763	8,7 %	-9 381	1,2 %	-10 645	-10 502	-10 480	-21
Käyttöomaisuuden nettomyynti	2 650	4 560	-1 910	-41,9 %	5 483	-51,7 %	8 860	2 728	5 472	-2 743
Opetuksen ja kasvatuksen palvelualue	-65 967	-65 362	-605	0,9 %	-59 504	10,9 %	-74 176	-79 085	-78 434	-650
Kotikuntakorvaus	-2 086	-2 086	0	0,0 %	-2 082	0,2 %	-2 435	-2 504	-2 503	-1
Hyvinvoinnin palvelualue	-10 581	-10 920	339	-3,1 %	-9 948	6,4 %	-12 154	-13 139	-13 104	-35
Työmarkkinatuen kuntaosuus	-3 195	-3 167	-28	0,9 %	-2 838	12,6 %	-3 777	-4 260	-3 800	-460
Järvenpään Vesi	4 058	4 637	-579	-12,5 %	4 283	-5,3 %	5 154	5 456	5 565	-109
Yhteensä	-83 231	-81 202	-2 029	-74,8 %	-74 562	67,9 %	-89 635	-101 722	-97 443	-4 279

Toimintakate Avainalueittain

Konsernipalvelut

1 000 €	Kumulatiiviset toteumat tammi - loka									
Konsernipalvelut	Toteuma	MKS	Ero (€)	Ero (%)	Ed. vuosi Toteuma	Ero (%)	TP 2022	TPE 2023	MKS 2023	TPE23 ero MKS
TOIMINTATUOTOT	4 674	4 868	-194	-4,0 %	4 633	0,9 %	5 833	5 846	5 841	5
VALMISTUS OMAAN KÄYTTÖÖN	130	250	-120	-48,0 %	280	-53,5 %	341	176	300	-124
TOIMINTAKULUT	-12 419	-14 844	2 425	-16,3 %	-10 900	13,9 %	-13 484	-17 320	-17 813	493
TOIMINTAKATE	-7 615	-9 726	2 111	-21,7 %	-5 988	27,2 %	-7 310	-11 297	-11 671	374
HENKILÖSTÖKULUT	-6 014	-6 864	851	-12,4 %	-4 086	47,2 %	-5 221	-7 744	-8 237	493

Toimintatuotot sisältävät kertaeriä, jotka kirjautuvat myöhemmin vuoden aikana (mm. työterveyshuollon kelakorvaus), jotka näyttävät toteutuvan yli budjetoidun. Toimintatuotot tulevat alittumaa pysäköintivihemaksujen osalta.

Henkilöstövaihosten ja hankkeille kohdentuvan henkilöstöresurssin vähenemisen myötä valmistuksen omaan käyttöön ennustetaan alittuvan.

Toimintakuluissa alitusta tulee olemaan henkilöstökuluissa poissaoloista, henkilöstövaihdoista ja täyttämättömistä tehtävistä johtuen. Sarastian vuoden 2023 palvelulaskutus on kaupungin puolesta täysin pysäytettyä Sarastian hinnoitteluun, palveluihin ja järjestelmiin tehtyjä reklamaatioiden takia. Reklamaatioiden käsittelyiden etenemisestä tai vaikutuksesta palvelulaskutukseen ei ole vielä varmuutta.

Perustietotekniikan palveluiden käyttöönottoon liittyvät viiveet ja reklamaatiot näkyvät tietohallinnon palveluiden ostojen alittumisena alkuvuoden osalta. Palveluiden ostojen kertymä kasvaa loppupuolta kohti.

Työterveyshuollon toimintakulut ovat alkuvuoden osalta ylittäneet budjettivaruuden. Työterveyshuollon kulujen ennustetaan ylittävän vuonna 2023.

Toisaalta myös työterveyshuollon kelakorvaus tulee ylittämään budjetoidun, joka kattaa osittain työterveyshuollon ylitystä. Työterveyshuollon ylitys laskutetaan yksiköiltä henkilöstön suhteessa, konsernipalveluiden osuudet pystytään kattamaan muiden kuluerien alituksilla.

Osallistuvassa budjetoinnissa kaksi kokonaisuutta toteutuu vuoden 2024 puolella ja näiden määrärahat (21 t€) säästytään vuodelta 2023.

Vuoden 2023 talousarvio muutostekijät, henkilöstökulujen eläkemenuoperusteisiin maksuihin ja palvelujen ostojen sote-menohäntiin liittyen, on kirjattu konsernipalveluiden yhteisille kustannuspaikoille. Kevan tasausmaksun ennustetaan alittavan budjetoidun n. 153 t€. Yksikköön varattujen vanhojen sotemenojen osalta ennustetaan n. 200 t€ alitusta.

Konsernipalveluiden määrärahaan sisältyy sopeutustavoite, jonka saavuttamiseksi tehdään toimenpiteitä vuoden 2023 aikana. Tehdyillä toimenpiteillä jo saavutetut ja muilla tavoin toteutuvat sopeutukset kattavat asetettua tavoitetta. Konsernipalveluiden toimintakate ennustetaan toteutuvan budjetoidusti.

Talousoalvelut	Toteuma	MKS	Ero (€)	Ero (%)	Ed. vuosi Toteuma	Ero (%)	TP 2022	TPE 2023	MKS 2023	TPE23 ero MKS
TOIMINTATUOTOT	497	497	0	0,1 %	505	-1,5 %	606	596	596	0
VALMISTUS OMAAN KÄYTTÖÖN	0	0	0		7	-98,1 %	7	0	0	0
TOIMINTAKULUT	-623	-1 089	466	-42,8 %	-920	-32,3 %	-1 119	-1 269	-1 307	38
TOIMINTAKATE	-126	-592	467	-78,8 %	-409	-69,2 %	-506	-672	-711	38

Sarastian vuoden 2023 palvelulaskutus on kaupungin puolesta täysin pysäytettyä Sarastian hinnoitteluun, palveluihin ja järjestelmiin tehtyistä reklamaatiosta johtuen. Toimintakulujen toteumaa näyttää tämän takia alitusta. Reklamaatioiden käsittelyiden etenemisestä tai vaikutuksesta palvelulaskutukseen ei ole vielä täyttä varmuutta, ennusteissa on kuitenkin huomioitu jo sovitut hyvitykset.

Henkilöstökuluissa tulee olemaan alitusta osittaisista perhevapaista johtuen.

Hallintopalvelut	Toteuma	MKS	Ero (€)	Ero (%)	Ed. vuosi Toteuma	Ero (%)	TP 2022	TPE 2023	MKS 2023	TPE23 ero MKS
TOIMINTATUOTOT	16	17	-1	-3,0 %	0		20	20	20	0
VALMISTUS OMAAN KÄYTTÖÖN	8	13	-4	-34,6 %	10	-14,5 %	12	15	15	0
TOIMINTAKULUT	-2 132	-2 269	137	-6,0 %	-1 318	61,7 %	-1 574	-2 586	-2 723	137
TOIMINTAKATE	-2 108	-2 240	132	-5,9 %	-1 309	61,0 %	-1 542	-2 551	-2 688	137

Hallintopalveluissa henkilöstökulut alittuvat henkilöstövaihdoista ja töiden määräaikaista uudelleen järjestelyistä johtuen.

1 000 €	Kumulatiiviset toteumat tammi - loka									
HR-palvelut	Toteuma	MKS	Ero (€)	Ero (%)	Ed. vuosi Toteuma	Ero (%)	TP 2022	TPE 2023	MKS 2023	TPE23 ero MKS
TOIMINTATUOTOT	596	757	-161	-21,3 %	692	-13,9 %	1 129	1 158	908	250
VALMISTUS OMAAN KÄYTTÖÖN	6	0	6		16	-65,6 %	20	6	0	6
TOIMINTAKULUT	-1 659	-2 129	470	-22,1 %	-1 774	-6,5 %	-2 344	-2 700	-2 555	-145
TOIMINTAKATE	-1 058	-1 372	314	-22,9 %	-1 065	-0,7 %	-1 195	-1 535	-1 646	111

Toimintatuottoihin kirjataan työterveyshuollon kelakorvaus vasta tilinpäätöksen yhteydessä.

Valmistus omaan käyttöön toteuma kertyy työajanseurantajärjestelmän vaihdon toteutuksesta.

Henkilöstökulujen ennustetaan alittuvan henkilöstövaihdosten takia.

Sarastian vuoden 2023 palvelulaskutus on täysin kaupungin puolesta pysäytettyä Sarastian hinnoitteluun, palveluihin ja järjestelmiin tehdyistä reklamaatiosta johtuen. Toimintakulujen toteumaa näyttää tämän takia alitusta. HR-palveluiden palvelulaskutus oletetaan toteutuvan budjetoidun mukaan.

Työterveyshuollon toimintakulut ovat alkuvuoden osalta ylittäneet budjettivarauksen. Työterveyshuollon kulujen ennustetaan ylittyvän vuonna 2023. Toisaalta myös työterveyshuollon kelakorvaus tulee ylittämään budjetoidun, joka kattaa osittain työterveyshuollon ylitystä. Työterveyshuollon ylitys laskutetaan yksiköiltä henkilöstön suhteessa, konsernipalveluiden osuudet pystytään kattamaan muiden kuluerien alituksilla.

Viestintä- ja markkinointipalvelut	Toteuma	MKS	Ero (€)	Ero (%)	Ed. vuosi Toteuma	Ero (%)	TP 2022	TPE 2023	MKS 2023	TPE23 ero MKS
TOIMINTATUOTOT	0	0	0		0		0	0	0	0
VALMISTUS OMAAN KÄYTTÖÖN	0	0	0		0	-100,0 %	0	0	0	0
TOIMINTAKULUT	-544	-603	59	-9,8 %	-498	9,1 %	-607	-703	-724	21
TOIMINTAKATE	-544	-603	59	-9,8 %	-498	9,2 %	-607	-703	-724	21

Viestintä- ja markkinointipalveluiden kauden toimintakulut alittavat käyttösuunnitelman, mutta vuositasolla kulujen ennustetaan toteutuvan budjetin mukaisesti. Viestinnän kulut painottuvat syksyyn ja loppuvuoteen.

Yksikköön on budjetoitu osallistavan budjetoinnin varaus. Osallistavan budjetoinnin toteutuksista vuoden 2024 aikana toteutuvat lloa kouluruokaan ja Tuhat euroa joka koululle omaan osallistuvaan budjettiin. Näiden toteutusten määrärahat (21 t€) säästyvät vuodelta 2023.

Tietohallintopalvelut	Toteuma	MKS	Ero (€)	Ero (%)	Ed. vuosi Toteuma	Ero (%)	TP 2022	TPE 2023	MKS 2023	TPE23 ero MKS
TOIMINTATUOTOT	3 324	3 330	-6	-0,2 %	3 127	6,3 %	3 748	3 796	3 996	-200
VALMISTUS OMAAN KÄYTTÖÖN	116	238	-121	-51,0 %	247	-53,0 %	303	155	285	-130
TOIMINTAKULUT	-3 706	-4 221	515	-12,2 %	-3 753	-1,2 %	-4 414	-4 750	-5 065	315
TOIMINTAKATE	-266	-653	388	-59,3 %	-379	-30,0 %	-364	-799	-784	-15

Henkilöstövaihdosten myötä henkilöstökulujen toteuma tulee alittamaan budjetoidun. Henkilöstövaihdokset vaikuttavat myös investointien toteuttamiseen ja sitä kautta valmistus omaan käyttöön toteuman alittumiseen.

Palveluiden ostot eivät kerry tasaisesti, koska osa toimittajista laskuttaa useamman kuukauden jaksoissa. Perustietotekniikan palveluiden käyttöönottoon liittyvät viiveet ja reklamaatiot näkyvät palveluiden ostojen alittumisena alkuvuoden osalta. Palveluiden ostojen kertymä kasvaa loppuvuotta kohti. Palveluiden ostojen alitus vaikuttaa myös sisäisten tuottojen laskutukseen, jossa huomioidaan vastaava alitus.

Kaupungin yhteiset	Toteuma	MKS	Ero (€)	Ero (%)	Ed. vuosi Toteuma	Ero (%)	TP 2022	TPE 2023	MKS 2023	TPE23 ero MKS
TOIMINTATUOTOT	154	217	-63	-28,8 %	211	-26,8 %	220	190	260	-70
TOIMINTAKULUT	-2 408	-3 071	662	-21,6 %	-709	239,8 %	-834	-3 278	-3 685	407
TOIMINTAKATE	-2 254	-2 854	600	-21,0 %	-498	352,8 %	-613	-3 088	-3 425	337

Kevan eläkemenoperusteinen maksu muuttui vuoden 2023 alusta tasausmaksuksi, josta on varattuna kaupungin yhteisiin noin 2,4 M€. Kevan tasausmaksun toteuman ennustetaan alittavan budjetoidun n. 153 t€.

Yksikköön on varattu vanhoja sotemenoja varten 500 t€, josta katetaan keusote kuntayhtymän jälkeiset sote-menot (ajalta touko-joulukuu 2023). Tähän mennessä tiedossa olevat ja arvioidut tulossa olevat kustannukset ovat n. 300 t€ eli määrärahasta säätynee n. 200 t€.

Pysäköintivierhemsutuotot tulevat alittamaan budjetoidusta. Tuloalitus saadaan katettua osittain pysäköinninvalvonnan toimintakulujen alituksella. Kaupungin yhteisiin kuuluu myös kokonaisturvallisuuden yksikkö, jossa on säästöjä henkilöstökuluissa turvallisuus- ja valmiuspäällikön aloitettua tehtävässään maaliskuun alussa.

Muut konsernipalvelut	Toteuma	MKS	Ero (€)	Ero (%)	Ed. vuosi Toteuma	Ero (%)	TP 2022	TPE 2023	MKS 2023	TPE23 ero MKS
TOIMINTATUOTOT	85	50	35	70,7 %	98	-12,9 %	109	85	60	25
TOIMINTAKULUT	-973	-1 049	76	-7,3 %	-1 164	-16,4 %	-1 573	-1 539	-1 259	-280
TOIMINTAKATE	-887	-999	112	-11,2 %	-1 066	-16,8 %	-1 464	-1 454	-1 199	-255

Muihin konsernipalveluihin kuuluu mm. luottamushenkilöjohto, kaupunginjohto ja konsernipalveluiden yhteiset.

Toimintatuotot koostuvat vuoden 2023 Eduskuntavaalien kuntakorvauksesta.

Yksikköön sisältyy konsernipalveluille asetettu sopeutustavoite, jota ei ole kohdennettu yksiköihin. Vuoden 2023 aikana eri yksiköissä tehdyillä toimenpiteillä jo saavutetut ja muilla tavoin toteutuvat sopeutukset kattavat asetettua tavoitetta.

Verotus	Toteuma	MKS	Ero (€)	Ero (%)	Ed. vuosi Toteuma	Ero (%)	TP 2022	TPE 2023	MKS 2023	TPE23 ero MKS
TOIMINTATUOTOT	0	0	0		0		0	0	0	0
TOIMINTAKULUT	-374	-413	39	-9,5 %	-764	-51,1 %	-1 019	-496	-496	0
TOIMINTAKATE	-374	-413	39	-9,5 %	-764	-51,1 %	-1 019	-496	-496	0

Kaupungin osuuteen verotuskustannuksista sisältyy kauden 1-9/2023 osuudet. Osuudet laskutetaan kolmen kuukauden jaksoissa.

Tilaomistus

1 000 €	Kumulatiiviset toteumat tammi - loka						TP 2022	TPE 2023	MKS 2023	TPE23 ero MKS
Tilaomistus	Toteuma	MKS	Ero (€)	Ero (%)	Ed. vuosi Toteuma	Ero (%)				
TOIMINTATUOTOT	21 752	22 054	-302	-1,4 %	16 896	28,7 %	20 911	26 626	26 465	162
VALMISTUS OMAAN KÄYTTÖÖN	0	8	-8	-100,0 %	17	-100,0 %	17	0	10	-10
TOIMINTAKULUT	-12 750	-12 467	-283	2,3 %	-11 501	10,9 %	-14 079	-15 746	-14 961	-786
TOIMINTAKATE	9 002	9 595	-593	-6,2 %	5 412	66,3 %	6 849	10 880	11 514	-634

Toimintatuottojen toteuma näyttää hieman alitusta, koska osa ulkoisista vuokratuotoista ei ole vielä kirjautunut.

Resurssitilanteesta johtuen osallistuminen investointiprojekteihin ei ole mahdollista, joten valmistusta omaan käyttöön ei tule toteutumaan 2023.

Toimintakulut ylittävät hieman budjetoidun, koska tilaomistukseen kertyy yllättäviä lisäkuluja Kartanon koulun teknisen työn tilan vesivahingosta johtuen. Näistä tullaan myöhemmin saamaan vakuutuskorvausta. Ylitystä aiheuttaa myös budjetoitua korkeammat vastikemaksut. Sähkökulojen ennustetaan alittavan hieman budjetoidun, kun taas lämmityskuluihin ennustetaan hieman ylitystä. Alitusta tulee olemaan henkilöstökuluissa tilaomistuksen vajaan henkilöresurssin vuoksi. Tilaomistuksen toimintakatteen ennustetaan ylittävän budjetin johtuen ennakoimattomista

Terveystalon lainojen korkokustannusten kasvun aiheuttamista ylimääräisistä vastikemaksuista.

Tilaomistuksen vuoden 2023 budjettiin sisältyy säästötavoite, johon ei tulla pääsemään ilman tilankäytön tiivistämistä ja ylläpidettävän tilamassan pienentämistä. Tilahallinnan tehostusta tukevia kannusteita tullaan sisällyttämään päivitettävänä olevaan allianssiosimukseen.

Kaupunkikehitys

1 000 €	Kumulatiiviset toteumat tammi - loka						TP 2022	TPE 2023	MKS 2023	TPE23 ero MKS
Kaupunkikehitys	Toteuma	MKS	Ero (€)	Ero (%)	Ed. vuosi Toteuma	Ero (%)				
TOIMINTATUOTOT	2 291	3 044	-753	-24,7 %	2 559	-10,5 %	3 841	3 398	3 653	-255
VALMISTUS OMAAN KÄYTTÖÖN	616	933	-316	-33,9 %	648	-5,0 %	1 242	1 169	1 119	50
TOIMINTAKULUT	-12 404	-12 710	306	-2,4 %	-12 588	-1,5 %	-15 728	-15 068	-15 252	184
TOIMINTAKATE	-9 497	-8 733	-763	8,7 %	-9 381	1,2 %	-10 645	-10 502	-10 480	-21
HENKILÖSTÖKULUT	-3 727	-4 417	690	-15,6 %	-4 315	-13,6 %	-5 073	-5 008	-5 300	292

Toimintatuottojen osalta jätätään noin 255 te johtuen rakennuslupatuotoista 100 te, ja maankaatopaikkatuloista noin 170 te. Puunmyynneistä

ennustetaan saatavan reilut 10 te budjetoitua enemmän. Joukkoliikenteen valtionavusta ennustetaan kertyvän budjetoidun verran noin 450 te.

Toimintakuluissa säästöä kertynee lähinnä henkilöstökuluista, koska monella avainalueella on tehtävä täyttämättä. Arvioitu säästö vuodelle 23 on noin 290 te. Alueurakka ylittyy noin 100 te, joka pienentää henkilöstökuluista saatavia säästöjä. Toimintakate toteutuu näin ollen noin 20 te budjetoitua heikompana. Ennustetta tarkennetaan myöhemmässä vaiheessa vuotta.

Yritys- ja elinkeinopalvelut	Toteuma	MKS	Ero (€)	Ero (%)	Ed. vuosi Toteuma	Ero (%)	TP 2022	TPE 2023	MKS 2023	TPE23 ero MKS
TOIMINTATUOTOT	0	0	0		0		0	0	0	0
VALMISTUS OMAAN KÄYTTÖÖN	0	0	0		10	-100,0 %	10	0	0	0
TOIMINTAKULUT	-529	-668	139	-20,8 %	-673	-21,5 %	-705	-701	-801	100
TOIMINTAKATE	-529	-668	139	-20,8 %	-664	-20,4 %	-696	-701	-801	100

Yritys- ja elinkeinopalveluiden osalta toimintatuottoja ei ole budjetoitu lainkaan, koska asuntopalveluiden kokonaisuus siirrettiin

yhdyksuntasuunnitteluun vuoden 2023 alusta lukien. Toimintakulut ovat toteutuneet syyskuun loppuun mennessä noin 140 te budjetoitua paremmin.

Vuoden loppuun mennessä odotetaan saatavan noin 95-100 te:n säästö henkilöstökuluista. Projektipäällikön tehtävä on täyttämättä, ja yritys- ja elinkeinopalvelujohtaja irtisanoutui huhtikuussa. Toimintakate toteutuu näin ollen noin 95-100 te parempana. Ennustetta tarkennetaan

Yhdyskuntasuunnittelu	Toteuma	MKS	Ero (€)	Ero (%)	Ed. vuosi Toteuma	Ero (%)	TP 2022	TPE 2023	MKS 2023	TPE23 ero MKS
TOIMINTATUOTOT	1 533	1 731	-198	-11,4 %	1 409	8,8 %	2 302	2 077	2 077	0
VALMISTUS OMAAN KÄYTTÖÖN	78	42	37	88,2 %	62	26,6 %	109	100	50	50
TOIMINTAKULUT	-4 421	-4 356	-65	1,5 %	-4 024	9,9 %	-5 210	-5 198	-5 228	30
TOIMINTAKATE	-2 810	-2 584	-226	8,8 %	-2 553	10,1 %	-2 799	-3 020	-3 100	80

Toimintatuotot ovat toteutuneet budjetoitua heikompana lokakuun loppuun mennessä. Toimintatuottojen osalta niiden ennustetaan toteutuvan

kuitenkin budjetoidusti koko vuoden osalta. Alustavan tiedon mukaan (Elyn joukkoliikennemäärärahan käyttösuunnitelma 2023) joukkoliikenteen

valtioneutukia oltaisiin saamassa ainakin budjetoitu summa 450 te, josta johtuen ennustetta on korjattu takaisin niin että budjetoitu summa saataisiin.

Vokit (mm. mittaus, paikkatieto) toteutunevat noin 50 te parempana vuoden 2023 osalta. Toimintakulojen ennustetaan myös toteutuvan lähes

budjetoidusti vuoden 2023 osalta. Henkilöstökuluissa on kuitenkin pieni mahdollisuus säästöön, noin 20-30 te, joka otettu ennusteessa huomioon.

Toimintakate toteutuu noin 80 te budjetoitua parempana. Ennustetta tarkennetaan myöhemmässä vaiheessa vuotta.

1 000 €		Kumulatiiviset toteumat tammi - loka									
Kaupunkiteknikka	Toteuma	MKS	Ero (€)	Ero (%)	Ed. vuosi Toteuma	Ero (%)	TP 2022	TPE 2023	MKS 2023	TPE23 ero MKS	
TOIMINTATUOTOT	428	595	-167	-28,1 %	490	-12,6 %	663	555	714	-160	
VALMISTUS OMAAN KÄYTTÖÖN	536	891	-355	-39,8 %	564	-4,9 %	1 109	1 069	1 069	0	
TOIMINTAKULUT	-6 620	-6 697	77	-1,1 %	-6 437	2,8 %	-8 078	-8 037	-8 036	-1	
TOIMINTAKATE	-5 656	-5 210	-445	8,5 %	-5 383	5,1 %	-6 307	-6 413	-6 253	-160	

Toimintatuotot ovat toteutuneet hieman budjetoitua heikompana lokakuun loppuun mennessä. Koko vuoden osalta toimintatuotoista jäätäneen noin 160 te, johtuen maankaatopaikkatuotoista, joita on tullut muutaman viime vuoden aikana budjetoitua vähemmän rakentamisen hiljentyneen takia. Vokkien odotetaan toteutuvan budjetoitua vuoden loppuun mennessä. Toimintakulut ovat toteutuneet hieman budjetoitua paremmin, mutta vuoden loppuun mennessä niiden odotetaan toteutuvan kuitenkin budjetoitua johtuen alueurakasta, jonka odotetaan ylittävän noin 100 te:lla. Ylitystä saataneen kompensoitua henkilöstökulujen säästöillä, joita odotetaan kertyvän ainakin reilulla 100 te:lla. Toimintakate toteutuisi näin ollen noin 160 te budjetoitua heikompana. Ennustetta tarkennetaan myöhemmässä vaiheessa vuotta.

1 000 €		Kumulatiiviset toteumat tammi - loka									
Rakennusvalvonta	Toteuma	MKS	Ero (€)	Ero (%)	Ed. vuosi Toteuma	Ero (%)	TP 2022	TPE 2023	MKS 2023	TPE23 ero MKS	
TOIMINTATUOTOT	326	718	-392	-54,6 %	637	-48,9 %	848	761	861	-100	
VALMISTUS OMAAN KÄYTTÖÖN	2	0	2		8	-78,5 %	8	0	0	0	
TOIMINTAKULUT	-607	-715	107	-15,0 %	-617	-1,5 %	-764	-803	-857	54	
TOIMINTAKATE	-280	3	-283		28		92	-42	4	-46	

Toimintatuotot eivät ole toteutuneet budjetoitua lokakuun loppuun mennessä. Vuoden 2023 osalta toimintatuotoissa jäätäneen noin 100 te budjetoitua tavoitteesta. Hankkeita on laitettu jäihin, tai niitä ei ole viety eteenpäin, josta syystä myöskään lupatuotot eivät ole toteutuneet budjetoitua. Toimintakulut ovat toteutuneet budjetoitua parempana lokakuun loppuun mennessä. Henkilöstökulujen osalta 2 tehtävää on ollut täyttämättä (Rakennustarkastaja, tietomallikoordinaattori) heinä/elokuun vaihteeseen asti. Tietomallikoordinaattorin tehtävä täytettiin elokuussa, ja rakennustarkastajan virka täytettiin syyskuussa. Henkilöstökulujen osalta ennakoitua saatavan noin 50 te:n edestä säästöjä vuodelle 2023. Muiden kulujen osalta pieni säästö aineissa ja tarvikkeissa on mahdollinen. Toimintakate toteutuisi näin ollen -46 te negatiivisena. Ennustetta tarkennetaan myöhemmässä vaiheessa vuotta.

1 000 €		Kumulatiiviset toteumat tammi - loka									
Kauke johto	Toteuma	MKS	Ero (€)	Ero (%)	Ed. vuosi Toteuma	Ero (%)	TP 2022	TPE 2023	MKS 2023	TPE23 ero MKS	
TOIMINTATUOTOT	4	0	4		23	-81,7 %	27	5	0	4	
VALMISTUS OMAAN KÄYTTÖÖN	0	0	0		5	-100,0 %	7	0	0	0	
TOIMINTAKULUT	-227	-275	48	-17,5 %	-837	-72,9 %	-969	-330	-330	0	
TOIMINTAKATE	-223	-275	52	-19,0 %	-809	-72,5 %	-935	-325	-330	4	

Kauken johdon avainalueella on kertynyt toimintatuottoja noin 4 te lokakuun loppuun mennessä, lähinnä Kiertoan kautta myydyistä Kauken kalusteista. Kalusteista saataneen vuoden loppuun mennessä ehkä muutamia tuhansia lisää. Ennustetta tarkennetaan myöhemmässä vaiheessa vuotta. Toimintakulut toteutunevat budjetoitua, vaikkakin ne ovat toteutuneet lokakuun loppuun mennessä noin 40 te budjetoitua parempana. Näidenkin osalta ennustetta tarkennetaan myöhemmässä vaiheessa vuotta. Toimintakate toteutuisi näin ollen hieman budjetoitua parempana toimintatuotoista johtuen.

Käyttöomaisuuden nettomyyntivoitto ja maankäyttökorvaukset

1 000 €		Kumulatiiviset toteumat tammi - loka									
Käyttöomaisuuden nettomyynti	Toteuma	MKS	Ero (€)	Ero (%)	Ed. vuosi Toteuma	Ero (%)	TP 2022	TPE 2023	MKS 2023	TPE23 ero MKS	
TOIMINTATUOTOT	4 273	4 970	-697	-14,0 %	6 155	-30,6 %	9 989	4 530	5 964	-1 434	
TOIMINTAKULUT	-1 624	-410	-1 213	295,7 %	-672	141,6 %	-1 129	-1 802	-492	-1 309	
TOIMINTAKATE	2 650	4 560	-1 910	-41,9 %	5 483	-51,7 %	8 860	2 728	5 472	-2 743	

Maa-alueita on myyty lokakuun loppuun mennessä reilulla 4,2 Me:lla sisältäen Viulukonsertonkuja 2:sta myydyt autopaikat 348 te:lla. Maanmyynnit liittävät vuoden 2023 osalta arviolta noin 450 te. Ennuste 4,2 Me, budj. 4,655 Me. Maankäyttökorvaukset eivät toteudu budjetoitua. Korvauksia saataneen 330 te vuodelle 2023.

Toimintakuluissa näkyvät hankejohdon ja maanmyynnin henkilöstökulut noin 320 te, ja purku, sekä pima kuluja noin 900 te:lla. Loput kulut ovat juoksevia palveluiden ostoihin jne. liittyviä kuluja. Toimintakulujen ennustetaan toteutuvan hankejohdon ja maanmyynnin osalta noin 30 te budjetoitua parempana. Ennusteesta otettu huomioon -1,7 Me:n vähennys maanmyynneistä. KH 15.5.23 § 125.

Kokonaisuutena KOM toimintatuotot liittävät budjetoitua 5,964 Me reilulla 1,4 Me:lla johtuen rakennusalan huonosta tilanteesta, jonka takia kauppoo jää tekemättä. Kuluja KOM on budjetoitu noin 490 te:lla liittyen maanmyynnin ja hankekehityksen organisaatioon.

Ennusteen mukaan kuluja tulisi toteutamaan vuoden 23 aikana KOM:n osalta noin 1,8 Me, joista suurimmat ovat palveluiden ostot (pimat, purut) noin 1Me, sekä henkilöstökulut noin 400 te. Pysäköinti kp:lle on kirjautunut tuotot 348 te edellä mainittu viulukonsertonkuja, sekä kulut rasitesopimuksesta Kiint. Oy Sibeliuksenkatu 29 pys.oik. vuoden 32 loppuun asti 165 te. Näin ollen toimintakulut ylittävät budjetoitua 490 te reilulle 1,3 Me:lla, koska muualla, kuin hankejohdossa- ja maanmyynneissä ei ole budjetoitu kuluja. Toimintakate toteutuisi näin ollen 2,7 me budjetoitua heikompana. Ennustetta tarkennetaan myöhemmässä vaiheessa vuotta.

Opetuksen ja kasvatuksen palvelualue

1 000 €	Kumulatiiviset toteumat tammi - loka									
Opetuksen ja kasvatuksen palvelualue	Toteuma	MKS	Ero (€)	Ero (%)	Ed. vuosi Toteuma	Ero (%)	TP 2022	TPE 2023	MKS 2023	TPE23 ero MKS
TOIMINTATUOTOT	4 761	3 984	777	19,5 %	6 299	-24,4 %	6 124	5 562	4 781	781
VALMISTUS OMAAN KÄYTTÖÖN	60	84	-24	-28,4 %	53	14,2 %	65	80	101	-21
TOIMINTAKULUT	-70 789	-69 430	-1 358	2,0 %	-65 856	7,5 %	-80 365	-84 726	-83 316	-1 410
TOIMINTAKATE	-65 967	-65 362	-605	0,9 %	-59 504	10,9 %	-74 176	-79 085	-78 434	-650
HENKILÖSTÖKULUT	-42 934	-40 364	-2 570	6,4 %	-40 527	5,9 %	-48 838	-49 408	-48 437	-970

Palvelualueen ennakoitaan ylittävän talousarvion n. 650te. Palvelualueen tuotot ovat ylitymässä noin 800te, josta 300te on todellista tuottoa varhaiskasvatusmaksujen ja muiden myynti ja maksutuottojen muodossa. Loppu 500te on hanketuottojen ylitymistä erityisesti varhaiskasvatuksessa. Menot ovat ylitymässä 1,3Me, joka on seurausta henkilöstömenojen ylitymisestä. Muut toimintamenot ovat toteutumassa odotetusti tai hieman talousarviota paremmin. Ylitys on aiheutumassa palvelualueelle kohdistuvasta palvelutarpeen kasvusta, minkä seurauksena palvelualueella ei ole saavutettu asetettuja säästötavoitteita. Palvelualueella etsitään mahdollisuuksia säästää toimintakuluissa siirtämällä hankintoja tai jättämällä niitä tekemättä.

Opka Esikunta	Toteuma	MKS	Ero (€)	Ero (%)	Ed. vuosi Toteuma	Ero (%)	TP 2022	TPE 2023	MKS 2023	TPE23 ero MKS
TOIMINTATUOTOT	2	0	2		0		0	0	0	0
VALMISTUS OMAAN KÄYTTÖÖN	44	42	2	5,2 %	16	181,3 %	26	50	50	0
TOIMINTAKULUT	-472	-451	-20	4,5 %	-433	8,8 %	-528	-552	-542	-10
TOIMINTAKATE	-426	-410	-16	3,9 %	-418	2,0 %	-502	-502	-492	-10

Esikunnan ennustetaan ylittävän lievästi talousarvion. Syksyn aikana haettava tarvittavat säästöt palveluiden ostoista, joissa mm. asiantuntijapalvelut ja koulutuspalvelut kohteita, joista voidaan säästää ja varmistaa pysyminen talousarviossa.

Varhaiskasvatuspalvelut	Toteuma	MKS	Ero (€)	Ero (%)	Ed. vuosi Toteuma	Ero (%)	TP 2022	TPE 2023	MKS 2023	TPE23 ero MKS
TOIMINTATUOTOT	2 432	2 154	278	12,9 %	3 393	-28,3 %	3 557	3 265	2 585	680
VALMISTUS OMAAN KÄYTTÖÖN	3	22	-19	-87,1 %	23	-87,8 %	23	10	26	-16
TOIMINTAKULUT	-27 933	-27 864	-69	0,2 %	-26 432	5,7 %	-32 263	-33 844	-33 436	-408
TOIMINTAKATE	-25 498	-25 688	190	-0,7 %	-23 017	10,8 %	-28 684	-30 569	-30 826	256

Varhaiskasvatuspalveluiden toimintatuottojen ennakoitaan toteutuvan talousarviossa esitettyä paremmin noin 680te. Tuottojen ylitymisestä 200te vakamaksutuottojen ennakoitua paremmasta toteutumisesta ja loput hanketuottojen ylitymistä. Hanketuotot kuitenkin myös menoissa, joten eivät auta toimintakatetta. Toimintakuluissa vastaavaa ylitystä kuin tuotoissa. Tämä seurausta hankehenkilöstöstä. Ennusteessa arvioitu, että toimintakuluja mahdollisesti säästyy avustuksista, palvelujen ostoista sekä aineissa ja tarvikkeissa, mutta näihin liittyy epävarmuutta. Ennustetta laadittaessa ei ole ollut tiedossa syksyllä poikkeuksellisia menoeriä. Avainalueen ennustetaan alittavan talousarvion, mikäli ennen kaikkea palveluiden ostojen sekä avustusten ennuste osuu kohdalleen eikä loppusyksystä tule yllättäviä menoja.

Opetuspalvelut	Toteuma	MKS	Ero (€)	Ero (%)	Ed. vuosi Toteuma	Ero (%)	TP 2022	TPE 2023	MKS 2023	TPE23 ero MKS
TOIMINTATUOTOT	2 327	1 830	497	27,2 %	2 906	-19,9 %	2 567	2 297	2 196	101
VALMISTUS OMAAN KÄYTTÖÖN	14	21	-7	-34,6 %	14	-4,1 %	16	20	25	-5
TOIMINTAKULUT	-42 384	-41 115	-1 269	3,1 %	-38 990	8,7 %	-47 574	-50 330	-49 338	-992
TOIMINTAKATE	-40 043	-39 264	-779	2,0 %	-36 070	11,0 %	-44 991	-48 013	-47 117	-896

Opetuspalveluiden toimintatuottojen ennakoitaan toteutuvan hieman talousarviota paremmin. Toimintatuottojen ylitys on syntymässä opetus- ja kulttuuritoimen maksujen, vuokratuottojen sekä kotikuntakorvausten ylitymisestä. Hanketulo on ennakoitu toteutuvan talousarvion mukaisesti, mutta tämä mahdollisesti myös ylittyy. Hanketulojen nettovaikutus toimintakatteeseen on negatiivinen, koska hankkeisiin liittyy keskimäärin 10% omavastuu. Henkilöstökulut ovat koholla, sisältäen hankerahalla palkatun henkilöstön. Avainalueen ennustetaan ylittävän talousarvion. Ylitys on syntymässä henkilöstömenoista, sillä tavoiteltuja säästöjä ei ole saavutettu.

Kotikuntakorvaus

1 000 €	Kumulatiiviset toteumat tammi - loka									
Kotikuntakorvaus	Toteuma	MKS	Ero (€)	Ero (%)	Ed. vuosi Toteuma	Ero (%)	TP 2022	TPE 2023	MKS 2023	TPE23 ero MKS
TOIMINTATUOTOT	661	661	0	0,0 %	592	11,7 %	710	794	793	1
TOIMINTAKULUT	-2 748	-2 747	0	0,0 %	-2 674	2,8 %	-3 145	-3 298	-3 297	-1
TOIMINTAKATE	-2 086	-2 086	0	0,0 %	-2 082	0,2 %	-2 435	-2 504	-2 503	-1

Ennustetaan toteutuvan talousarvion mukaisesti.

Hyvinvoinnin palvelualue

1 000 €	Kumulatiiviset toteumat tammi - loka						TP 2022	TPE 2023	MKS 2023	TPE23 ero MKS
Hyvinvoinnin palvelualue	Toteuma	MKS	Ero (€)	Ero (%)	Ed. vuosi Toteuma	Ero (%)				
TOIMINTATUOTOT	4 226	4 109	118	2,9 %	3 997	5,8 %	4 755	4 809	4 930	-122
VALMISTUS OMAAN KÄYTTÖÖN	29	0	29		14	101,7 %	16	30	0	30
TOIMINTAKULUT	-14 836	-15 029	193	-1,3 %	-13 959	6,3 %	-16 925	-17 978	-18 035	57
TOIMINTAKATE	-10 581	-10 920	339	-3,1 %	-9 948	6,4 %	-12 154	-13 139	-13 104	-35
HENKILÖSTÖKULUT	-7 184	-7 266	82	-1,1 %	-7 150	0,5 %	-8 627	-8 606	-8 719	113

Palvelualueen ennakkoidaan ylittävän talousarvion n. 35te. Syyskuun ennusteeseen nähden muutos on seurausta lokakuulle kirjautuneista menoista, jotka eivät olleet tiedossa syyskuun ennustetta laadittaessa. Suurimpana näistä on 55te avustus taideyliopistolle. Toimintatuotot ovat allittumassa n. 120te johtuen ennen kaikkea myynti- ja maksutuottojen ylioptimisesta varauksesta talousarviossa. Tuottojen toteumaa kuitenkin parantavat ennakoitua suuremmat kotoutumispalveluista saatavat korvaukset. Ennusteen mukaan toimintatuottojen allittuminen pystytään kompensoimaan toimintamenoista säästyvillä määrärahoilla, ellei yllättäviä menoja loppusyksyn aikana tule. Syksyn aikana taloutta on jo lähdetty tasapainottamaan hakemalla säästöjä tapahtumatuotannosta sekä siirtämällä hankintoja eteenpäin.

1 000 €	Kumulatiiviset toteumat tammi - loka						TP 2022	TPE 2023	MKS 2023	TPE23 ero MKS
Hyvinvointi johto	Toteuma	MKS	Ero (€)	Ero (%)	Ed. vuosi Toteuma	Ero (%)				
TOIMINTATUOTOT	0	0	0		0		0	0	0	0
VALMISTUS OMAAN KÄYTTÖÖN	0	0	0		7	-100,0 %	9	0	0	0
TOIMINTAKULUT	-261	-467	206	-44,1 %	-535	-51,2 %	-673	-406	-560	154
TOIMINTAKATE	-261	-467	206	-44,1 %	-527	-50,5 %	-665	-406	-560	154

Ennustetaan allittavan talousarvion 154te.

Liikunta ja Kulttuuri	Toteuma	MKS	Ero (€)	Ero (%)	Ed. vuosi Toteuma	Ero (%)	TP 2022	TPE 2023	MKS 2023	TPE23 ero MKS
TOIMINTATUOTOT	2 574	2 587	-12	-0,5 %	2 274	13,2 %	2 781	2 982	3 104	-122
VALMISTUS OMAAN KÄYTTÖÖN	29	0	29		0		0	30	0	30
TOIMINTAKULUT	-9 933	-9 766	-167	1,7 %	-8 834	12,5 %	-10 750	-11 965	-11 720	-245
TOIMINTAKATE	-7 330	-7 180	-151	2,1 %	-6 559	11,7 %	-7 969	-8 953	-8 615	-337

Toimintatuottojen ennakkoidaan toteutuvan noin 120te ennakoitua vähemmän. Toimintatuottojen allittuminen on ennustettu tulevan vuokratuotoissa sekä myyntituotoissa. Sen sijaan maksutuottojen ennakkoidaan toteutuvan hieman talousarviossa esitettyä paremmin. Toimintamenoissa henkilöstökulut ovat koholla. Tähän vaikuttaa voimakkaasti kasvaneet sijaiskulut sekä hankehenkilöstö. Toimintamenoissa palvelujen ostot sekä tarvikemenot ovat ajankohtaan nähden koholla. Palvelujen ostoissa koholla ovat erityisesti siivous- ja puhtaanapito palvelut, kuljetuspalvelut sekä vartiointipalvelut. Siivous- ja puhtaanapito palvelut ovat alibudjetoituja ja tulevat ylittymään. Kuljetuspalveluissa näkyy erityisesti muutoista aiheutuneet lisäkustannukset ja vartiointipalveluissa rauhattomuus erityisesti kirjastossa, jonne on jouduttu palkkaamaan vartija. Tarvikkeiden osalta odotetaan menojen tasaantuvan, koska hankintoja tehdään kevätpainotteisesti.

Yhteisöllisyys ja elinikäinen oppiminen	Toteuma	MKS	Ero (€)	Ero (%)	Ed. vuosi Toteuma	Ero (%)	TP 2022	TPE 2023	MKS 2023	TPE23 ero MKS
TOIMINTATUOTOT	1 652	1 522	130	8,6 %	1 722	-4,1 %	1 974	1 827	1 826	1
VALMISTUS OMAAN KÄYTTÖÖN	0	0	0		7	-100,0 %	7	0	0	0
TOIMINTAKULUT	-4 642	-4 795	154	-3,2 %	-4 590	1,1 %	-5 501	-5 576	-5 754	178
TOIMINTAKATE	-2 990	-3 274	284	-8,7 %	-2 861	4,5 %	-3 520	-3 750	-3 928	179

Toimintatuottojen ennakkoidaan toteutuvan talousarvion mukaisesti. Tämä auttaa ennen kaikkea ennakoitua suuremmat kotoutumispalveluiden korvaukset. Toimintakuluissa ei havaittavissa poikkeamia ja ennustetaan, että tuottojen menetys pystytään kattamaan toimintakulujen säästöillä. Avainalueen ennustetaan pysyvän talousarviossa.

Työmarkkinatuen kuntaosuus

1 000 €	Kumulatiiviset toteumat tammi - loka						TP 2022	TPE 2023	MKS 2023	TPE23 ero MKS
Työmarkkinatuen kuntaosuus	Toteuma	MKS	Ero (€)	Ero (%)	Ed. vuosi Toteuma	Ero (%)				
TOIMINTATUOTOT	0	0	0		0		0	0	0	0
TOIMINTAKULUT	-3 195	-3 167	-28	0,9 %	-2 838	12,6 %	-3 777	-4 260	-3 800	-460
TOIMINTAKATE	-3 195	-3 167	-28	0,9 %	-2 838	12,6 %	-3 777	-4 260	-3 800	-460

Kasvua ollut erityisesti yli 1000 päivää työttöminä olleiden määrässä, mikä nostaa kustannuksia. Ennuste, että tulee ylittymään n. 460t€.

Järvenpään vesi

1 000 €		Kumulatiiviset toteumat tammi - loka									
Järvenpään vesi	Toteuma	MKS	Ero (€)	Ero (%)	Ed. vuosi Toteuma	Ero (%)	TP 2022	TPE 2023	MKS 2023	TPE23 ero MKS	
TOIMINTATUOTOT	8 058	8 971	-913	-10,2 %	7 795	3,4 %	9 800	10 615	10 765	-150	
VALMISTUS OMAAN KÄYTTÖÖN	66	116	-50	-43,4 %	75	-12,7 %	94	100	139	-39	
TOIMINTAKULUT	-4 065	-4 449	384	-8,6 %	-3 586	13,3 %	-4 740	-5 259	-5 339	80	
TOIMINTAKATE	4 058	4 637	-579	-12,5 %	4 283	-5,3 %	5 154	5 456	5 565	-109	

1.1.-31.10.2023 veden- ja jäteveden myynti osoittaa että tullaan jäämään myyntitavoitteesta tämän hetken tietojen mukaan n. 4 %. Toteumaan vaikuttaa myös vesi- ja jätevesimaksujen sekä perusmaksujen hinnankorotukset 1.4.2023 alkaen. Alkuvuoden tammi- ja maaliskuun osalta jäteveden määrät ovat normaalia suuremmat johtuen sateista ja lumien sulamisista, mutta huhti-heinäkuun jätevesimäärät ovat normaalia pienemmät ja Kuusin jäteveden hinta laski 1.6. alkaen 2,2 snt/m3 mikä myös vaikuttaa toteumaennusteeseen. Investointikohteiden (Kuuselankatu) huuhtelut uusien linjojen työaikana ja käyttöönotossa on lisännyt mittamattoman veden määrää. Tämän hetken arvion mukaan sitovaa toimintakatetta ei saavuteta vähentyneestä veden myynnistä johtuen.

Investoinnit

KAUPUNGIN INVESTOINNIT 1000 €	TA 2023 KV 13.11.2023	Toteuma 10/2023	Ylitys +/- Alitus -	Toteuma (%)	TPE 2023	Ylitys +/- Alitus -
Tulot	5 071	4 262	809	84 %	4 615	-456
Menot	46 351	23 686	22 665	51 %	38 931	-7 421
Netto	-41 280	-19 425	-21 856	47 %	-34 316	6 964

Valtuustoon nähden sitova

IRTAIMISTO- JA ICT-INVESTOINNIT 1000 €	TA 2023 KV 13.11.2023	Toteuma 10/2023	Ylitys +/- Alitus -	Toteuma (%)	TPE 2023	Ylitys +/- Alitus -
Tulot	0	0	0		0	0
Menot	3 114	1 155	1 959	37 %	2 198	-916
Netto	-3 114	-1 155	-1 959	37 %	-2 198	916
Konsernipalvelut	-68	-42	-26	62 %	-63	5
Kaupunkikehitys	-25	-1	-24	4 %	0	25
Opetuksen ja kasvatuksen palvelualue	-648	-181	-467	28 %	-475	173
Hyvinvoinnin palvelualue	-309	-26	-283	8 %	-260	49
ICT investoinnit	-2 064	-905	-1 159	44 %	-1 400	664

Perustelu poikkeamalle

Konsernipalvelut: irtaimistohankintoihin sisältyy Bulevardikorttelin ensikertainen kalustaminen, johon on esitetty siirtomäärärahaa vuodelta 2022 68te. Määrärahasta toteutetaan vuodelle 2023 tunnistetut jatkotoimenpiteet, mm. fokuhuoneiden akustiikan parantaminen ja Järvenpää-infon peittoäänijärjestelmän hankinta.

Kaupunkikehityksen palvelualueella irtaimisto hankintoihin on varattuna 25 te levysepankadun ylläpito ja kunnossapito -yksikön hyllyihin. Määräraha jäänee käyttämättä vuoden 2023 osalta, koska hyllyt saatiin toteutettua vuoden 2022 aikana osana rakennusurakkaa. Investoinnille kirjautunut kuluja, jotka kuuluvat käyttötalouteen.

Opetuksen ja kasvatuksen investoinnit: Haarajoen koulun investointi 60te siirtyy vuodelle 2024. Opetuksen yleisvarauksista jäänee osa käyttämättä. Ennuste on, että investoinneista toteutuu noin 475 te.

Hyvinvoinnin palvelualueen investoinnit: Palvelualueen suurin irtaimistoinvestointi on uusi jäähöitokone, jonka hankinta tapahtuu syksyn aikana. Myös pienempien investointien on tarkoitus toteutua syksyn aikana. Ennuste kuitenkin on, että kaikkia investointivaroja ei käytetä vuoden 2023 aikana.

ICT investoinnit: käynnissä olevia investointeja ovat sähköinen arkisto, tekninen alusta digitaalisille palveluille, paikkatietojärjestelmän kokonaisuudistus, museon kokoelmahallintajärjestelmän uusinta. Merkittävä osa pienemmistä etenevät osin vasta syksyn ja loppuvuoden aikana. Lisäksi paikkatietojärjestelmän kokonaisuudistuksen suurimmat kulut painottuvat loppuvuoteen.

MAA- JA VESIALUEET 1000 €	TA 2023 KV 13.11.2023	Toteuma 10/2023	Ylitys +/- Alitus -	Toteuma (%)	TPE 2023	Ylitys +/- Alitus -
Maanmyynti	1 202	152	1 050	13 %	250	-952
Maanosto	2 600	787	1 813	30,3 %	1 000	-1 600
Netto	-1 398	-634	-764	45 %	-750	648

Perustelu poikkeamalle

Tasearvojen muutokset eivät ole toteutuneet budjetoidusti lokakuun loppuun mennessä, koska myytyjen maa-alueiden tasearvot ovat olleet pieniä. Toteuma reilut 200 te. Maa-alueita on myyty lokakuun loppuun mennessä nettona reilulla 4,2 Me:lla. Maa-alueita on ostettu noin 220 te:lla ja purkkuluja kirjattu noin 380 te:lla syyskuun loppuun mennessä. Lisää maanmyyntejä ei ole odotettavissa loppuvuodelle.

MAA- JA VESIALUEET 1000 €	TA 2023 KV 13.11.2023	Toteuma 10/2023	Ylitys +/- Alitus -	Toteuma (%)	TPE 2023	Ylitys +/- Alitus -
Maanmyynti	1 202	152	1 050	13 %	250	-952
Maanosto	2 600	787	1 813	30,3 %	1 000	-1 600
Netto	-1 398	-634	-764	45 %	-750	648

Perustelu poikkeamalle

Tasearvojen muutokset eivät ole toteutuneet budjetoidusti lokakuun loppuun mennessä, koska myytyjen maa-alueiden tasearvot ovat olleet pieniä. Toteuma reilut 200 te. Maa-alueita on myyty lokakuun loppuun mennessä nettona reilulla 4,2 Me:lla. Maa-alueita on ostettu noin 220 te:lla ja purkkuluja kirjattu noin 380 te:lla syyskuun loppuun mennessä. Lisää maanmyyntejä ei ole odotettavissa loppuvuodelle.

RAKENNUKSET JA RAKENNELMAT 1000 €	TA 2023 KV 13.11.2023	Toteuma 10/2023	Ylitys +/- Alitus -	Toteuma (%)	TPE 2023	Ylitys +/- Alitus -	Hankkeen kokonais-
Tulot	150	375	-225	2,5	630	480	
Menot	13 346	6 462	6 884	48,4 %	10 780	-2 566	
Netto	-13 196	-6 087	-7 109	46,1 %	-10 150	3 046	
Allianssin investoinnit	-4 100	-2 595	-1 505	63,3 %	-4 100	0	
Hankevalmistelu ja riskivaraus	-700	-1	-699	0,1 %	-470	230	
JYK ja Juhola - Kansakoulunkatu	-1 000	-569	-431	56,9 %	-900	100	-19 600
Mankalan koulu, peruskorjaus	-500	-25	-475	5,1 %	-50	450	-6 930
Kyrölään koulun muutos (pk)	-1 882	-450	-1 432	23,9 %	-1 000	882	-2 130
Vihtakadun yksikkö, peruskorjaus	-1 000	-219	-781	21,9 %	-600	400	-5 500
Järvenpää-talo peruskorjaus	-150	0	-150	0,0 %	0	150	-3 600
Uusi Harjula	-480	-80	-400	16,7 %	-240	240	-22 200
JYK ja Juhola - uudisrakennus	-2 227	-1 233	-994	55,4 %	-1 852	375	-22 060
Hyvinvointikampuksen pvk	-208	-152	-56	72,9 %	-160	48	-8 600
Kaupungin varikko	-10	-15	5	149,4 %	-10	0	-3 750
Oinaskadun hanke	-939	-748	-191	79,7 %	-768	171	-8 200

Perustelu poikkeamalle

Allianssin investoinneista katetaan myös pitkävaikutteisiin menoihin kirjattu tilhallintaprojektin osuus, joka on tällä hetkellä n. 45t€ ja 30t€ Perhelä, josta käyttötalouden osuus n.2t€. Tämän lisäksi allianssin budjettiin kuuluu käyttötalouden puolelle kirjattavia kuluja (mm. sisäilma, kuntotutkimus ja suunnittelukulut), joita on alkuvuodesta kertynyt n. 10t€. Myös varikon hankkeen budjetin ylitys katetaan allianssin investoinneista. Allianssin ennusteessa on huomioitu siirtomääräraha 300 t€ Pehtoorin muutostöihin ja 105 t€ myönnetty valtion avustus Villa Kokkosen korjaamiseen museoksi. Uudet aloittamattomat investoinnit jätettiin keväällä jäihin ja ainoastaan sellaisia aloitetaan, jotka turvaavat rakennuksen kunnon. Allianssi-investointien määrä on ollut tänä vuona selkeästi ennakoitua pienempi ja sen vuoksi budjettia on pienennetty talousarviomuutoksella.

Harjulan kampus, Oinaskadun hanke ja Levysepänkadun varikon rakennukset ovat käytössä ja niissä on takuu-aika käynnissä. Hyvinvointikampuksen eli Cooperin päiväkodin takuu-aika on päättynyt ja joitain vähäisiä kustannuksia hankkeelle tulee vielä loppuvuoden aikana.

JYK ja Juhola – uudisrakennus otettiin käyttöön keväällä ja takuu-aika on käynnissä. Taloudellinen loppuselitys on pidetty urakoitsijan kanssa 20.6.2023 ja neuvottelut käynnissä urakan loppukustannuksista. Tämänhetkisen näkemyksen mukaan, hankkeen rakentamisen kustannukset tulevat ylittämään budjetoidun ja hankkeen investointibudjetti ylittyä tämänhetkisen tiedon mukaan noin 70 t€. Nämä mahdolliset ylityskulut varmistuvat ja toteutuvat vasta vuosina 2025/2026.

JYK ja Juhola – Kansakoulunkadun eli JYK 2.vaiheen kuluja on jo aiemmin ennustettu siirtyvän osittain ensi vuodelle, koska hankkeen rakennuskustannuksia ei tänä vuonna toteudu. Tähän syynä toteutusmuodon muutos kokonaishintaiseen urakkaan.

Mankalan koulun peruskorjaushankkeessa tarveselvitys on laadittu hyväksyttäväksi hankkeen jatkos aikataulusta päätetään karsitun investointiohjelman hyväksymisen yhteydessä.

Kyrölään koulun muutoshankkeen rakennuslupa saatu ja työt käynnissä. Lisämääräraha hankkeelle myönnetty KH 6.11.2023 ja väestönsuoja- ja pihaurakoiden urakkasopimukset voidaan allekirjoittaa ja työt aloittaa marras-joulukuun vaihteessa 2023. Tontin kaavamuutos on saanut lainvoiman marraskuussa 2023.

Vihtakadun yksikön peruskorjaushankkeen suunnittelu on käynnissä ja urakoitsija on tarkoitus kilpailuttaa marras 2023 - tammikuussa 2024. Hankkeen hankintojen edistämistä käsitellään marraskuun lopun kaupunginhallituksessa ja toteutusaikataulusta päätetään karsitun investointiohjelman hyväksymisen yhteydessä.

Järvenpää-talon peruskorjauksen suunnittelua ja toteutusta on siirretty kahdella vuodella investointiohjelman päivityksen yhteydessä.

KUNNALLISTEKNIikka 1000 €	TA 2023 KV 13.11.2023	Toteuma 10/2023	Ylitys +/ Alitus -	Toteuma (%)	TPE 2023	Ylitys +/ Alitus -
Tulot	0	0	0		0	0
Menot	14 546	9 185	5 361	63,1 %	12 800	-1 746
Netto	-14 546	-9 185	-5 361	63,1 %	-12 800	1 746
Uudet alueet	-8 322	-5 019	-3 303	60,3 %	-6 800	1 522
Infran kunnossapito	-6 224	-4 166	-2 058	66,9 %	-6 000	224

Perustelu poikkeamalle

Talouden näkökulmasta vuoden 2023 investointiohjelman kohteista on aktivoitu siirtomäärärahojen jälkeen uudisrakentamisen osalta noin 77 % (vesi 84 %) ja peruskorjauskohteiden osalta 89 % (vesi 75 %). Seurannassa on huomioitu siirtomäärärahat vuodelta 2022 ja vastaavasti vuodelle 2024 siirtyvien kohteiden osalta yhteensä 3,8 M€:n leikkaukset. Hankkeet saadaan toteutettua suunnitellusti aloitettavissa olleiden hankkeiden osalta vuoden 2023 loppuun mennessä. Uudisrakentamisen puolella Anni-tädin kylän pientaloalueen infran rakentaminen siirtyy vuoden 2024 puolelle kaavan saadessa lainvoiman (mikäli kaavoitus etenee ilman valituksia) vasta vuoden 2024 alussa. Ainolan aseman rakennustöiden vuoksi suljettuna oleva asema ja väliaikaiset bussikuljetukset aiheuttivat sen, ettei Mannilantien puuttuvia pyöräilyn kehittämistöimiä aloitettu vuoden 2023 aikana sujuvien liikennejärjestelyjen varmistamiseksi, vaan ne toteutetaan vasta vuonna 2024. Sibeliuksenväylän ja Sipoontien katusuunnitelman hyväksymiseen liittyvä oikaisuvaatimus on käsitelty ja kilpailuttaminen käynnistetty lokakuussa 2023. Hankinta-aikaa on pidennetty, jotta hankinta käsittely viivästyttää urakan kilpailuttamisen aloittamista. Edellä mainittuja poikkeuksia lukuun ottamatta investointiohjelmaa on pystytty toteuttamaan suunnitellusti siirrot ja leikkaukset huomioiden.

LIIKUNTAPAIIKAT 1000 €	TA 2023 KV 13.11.2023	Toteuma 10/2023	Ylitys +/ Alitus -	Toteuma (%)	TPE 2023	Ylitys +/ Alitus -
Tulot	0	0	0		0	0
Menot	6 849	868	5 981	12,7 %	6 126	-723
Netto	-6 849	-868	-5 981	12,7 %	-6 126	723

Perustelu poikkeamalle

Isot investoinnit, Keskuskenttä sekä Juholanmäen jäädytyskontti, toteutuvat syksyllä 2023. Keskuskentän aikataulu on muuttunut ja vuodelle 2023 keskuskentän investoinnista ennustetaan toteutuvan 5,1 Me. Keskuskentän kokonaisuus on jaksotettu uudelleen ja siitä on marraskuussa valtuusto tehnyt päätöksen. Pääpaino toteutuksessa vuodelle 2023.

OSAKKEET JA OSUDET 1000 €	TA 2023 KV 13.11.2023	Toteuma 10/2023	Ylitys +/ Alitus -	Toteuma (%)	TPE 2023	Ylitys +/ Alitus -
Tulot	3 719	3 735	-16	100,4 %	3 735	16
Menot	5 110	5 020	90	98,2 %	5 540	430
Netto	-1 391	-1 286	-105	92,4 %	-1 805	-414
Koy Järvenpään terveystalo	-1 155	-1 065	-90	92,2 %	-1 585	-430
Perhelä yhtiöt	3 719	3 735	-16	100,4 %	3 735	16
Koy Ainolan pysäköinti	-3 955	-3 955	0	100,0 %	-3 955	0

Perustelu poikkeamalle

Perhelä yhtiöistä on myyty loput 2 yhtiötä (Perhelä 1 ja Perhelä 6). Tasearvojen muutos oli reilut 3,7 Me.

Koy Ainolan pysäköintiä on pääomitettu reilulla 3,9 Me:lla heinäkuun loppuun mennessä.

Koy Järvenpään terveystalon kirjaukset tarkistetaan vuoden lopussa ja oikaistaan arvonlisäveron osalta, kun yhtiö vahvistaa kuluvan vuoden svop osuuden.

KEHITYSINVESTOINNIT 1000 €	TA 2023 KV 13.11.2023	Toteuma 10/2023	Ylitys +/ Alitus -	Toteuma (%)	TPE 2023	Ylitys +/ Alitus -
Tulot	0	0	0		0	0
Menot	787	209	577	26,6 %	487	-300
Netto	-787	-209	-577	26,6 %	-487	300

Perustelu poikkeamalle

Tiedolla johtamisen ja toimistotyön automatisoinnin (robotisaatio) hankkeet jatkuvat vuonna 2023 ja hankkeiden käyttämätöntä määrärahaa on siirretty vuodelta 2022 287 t€. Vuonna 2023 on myönnetty lisämäärärahaa (100 t€) tiedolla johtamisen edistämiseen. Hankkeet etenevät suunnitellusti.

Myöntämätöntä määrärahaa vuodelle 2023 on 400 t€.

JÄRVENPÄÄN VEDEN INVESTOINNIT 1000 €	TA 2023 KV 13.11.2023	Toteuma 10/2023	Ylitys +/ Alitus -	Toteuma (%)	TPE 2023	Ylitys +/ Alitus -
Tulot	0	0	0		0	0
Menot	7 030	4 734	2 296	67,3 %	5 900	-1 130
Netto	-7 030	-4 734	-2 296	67,3 %	-5 900	1 130

Perustelu poikkeamalle

Kaupunkitekniikan ja Veden yhteishankkeista suurimpina hankkeina ovat Lehmustien as.alue, Kuuselankatu vh saneeraus, Ainolan keskus ja Keskustan alue. Pääosin investointikulut muodostuvat näistä kaupunkitekniikan hankkeista. Suunnittelun viivästymisen takia hankkeita ei päästä kuluvana vuonna aloittamaan Annitädinpuhan, Pietilän yritysalueen, Sibeliusväylän eikä Stenbacka-Kyrölä LP osalla. Järvenpään Veden omina kohteina ovat Kaakkolan vesihuolto, Auertien vh, Kyrölän koulu vesihuollon siirto ja Sosiaalisairaalan jätevesipumppaamon saneeraus sekä jätevesipumppaamojen valmiuden parantaminen.

INVESTOINNIT YHTEENSÄ, KAUPUNKI JA JÄRVENPÄÄN VESI	TA 2023 KV 13.11.2023	Toteuma 10/2023	Ylitys +/ Alitus -	Toteuma (%)	TPE 2023	Ylitys +/ Alitus -
Tulot	5 071	4 262	809	84,0 %	4 615	-456
Menot	53 381	28 420	24 961	53,2 %	44 831	-8 551
Netto	-48 310	-24 158	-24 152	50,0 %	-40 216	8 094

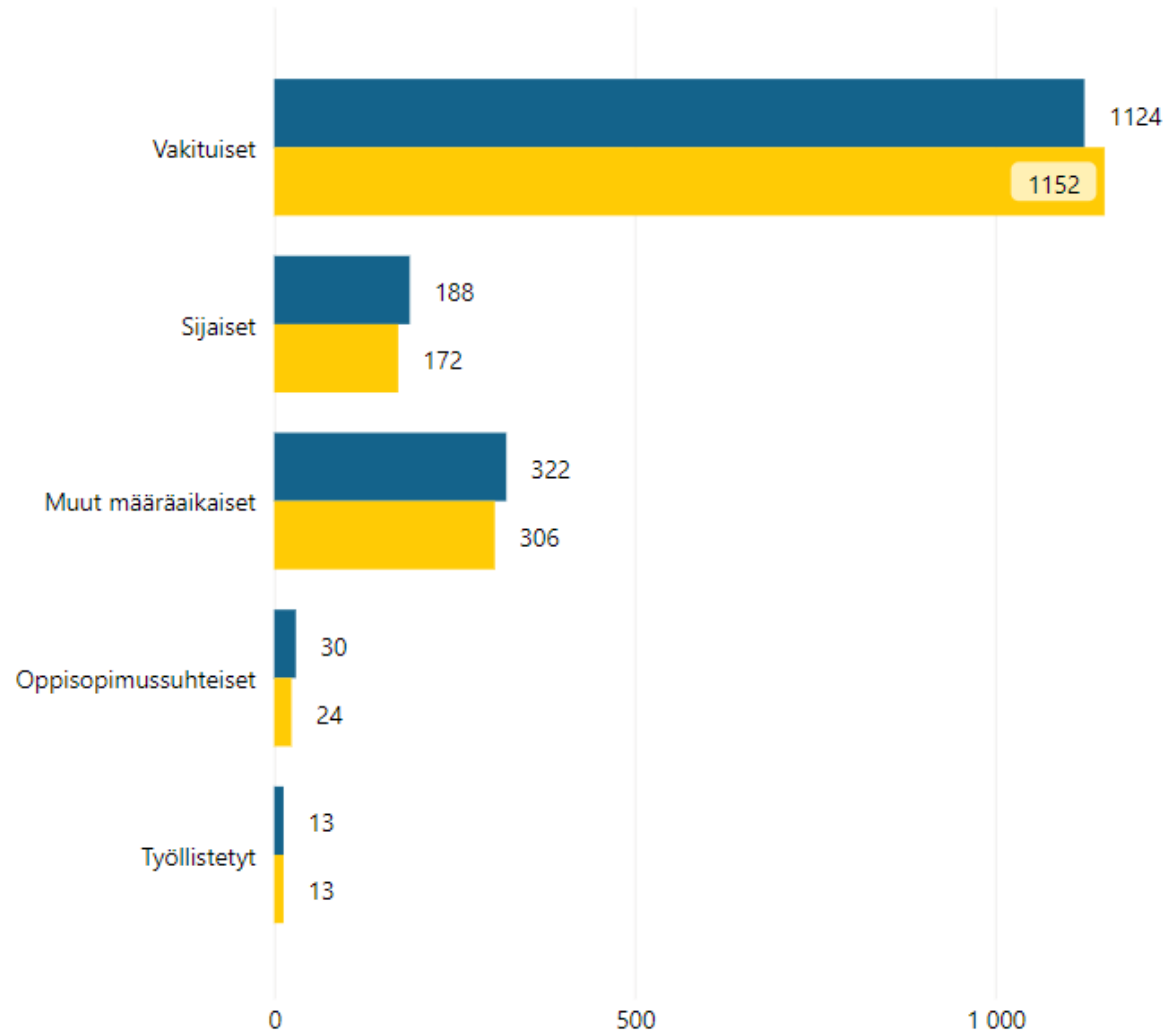
Rahoituslaskelma

RAHOITUSLASKELMA KAUPUNKI + JÄRVENPÄÄN VESI, 1000 €	TP 2022	MTA 2023 KV 13.11.2023	TPE 2023
Tulorahoitus			
Vuosikate	17 664	34 237	32 358
Satunnaiset erät	0	0	0
Tulorahoituksen korjauserät	-9 788	-4 655	-4 200
Investoinnit			
Käyttöomaisuusinvestoinnit	-56 286	-53 381	-44 831
Rahoitusosuudet inv.menoihin	256	150	630
Käyttöomaisuuden myyntitulot	14 835	9 576	8 185
Varsinainen toiminta ja investoinnit yht.	-33 318	-14 074	-7 858
Antolainauksen muutokset			
Antolainasaamisten lisäykset			
Antolainasaamisten vähennykset			
Lainakannan muutokset			
Pitkäaikaisten lainojen lisäys			65 000
Pitkäaikaisten lainojen vähennys	-11 507		-12 382
Lyhytaikaisten lainojen muutos	46 078	14 074	-43 504
Lainakannan muutokset	34 571	14 074	9 114
Oman pääoman muutokset			
Muut maksuvalmiuden muutokset	-6 821	0	0
Rahoitustoiminta yht.	27 750	14 074	9 114
Kassavarojen muutos	-5 568	0	1 255
Kassavarat 31.12.	745	745	2 000
Asukasluvu 31.12.	45 630	46 192	46 192
Nettolainanotto	34 571	14 074	9 114
Lainakanta 31.12. *	251 411	265 485	260 525
Lainat €/asukas *	5 510	5 747	5 640
Investointien tulorahoitus %	31,5	64,3	73,2

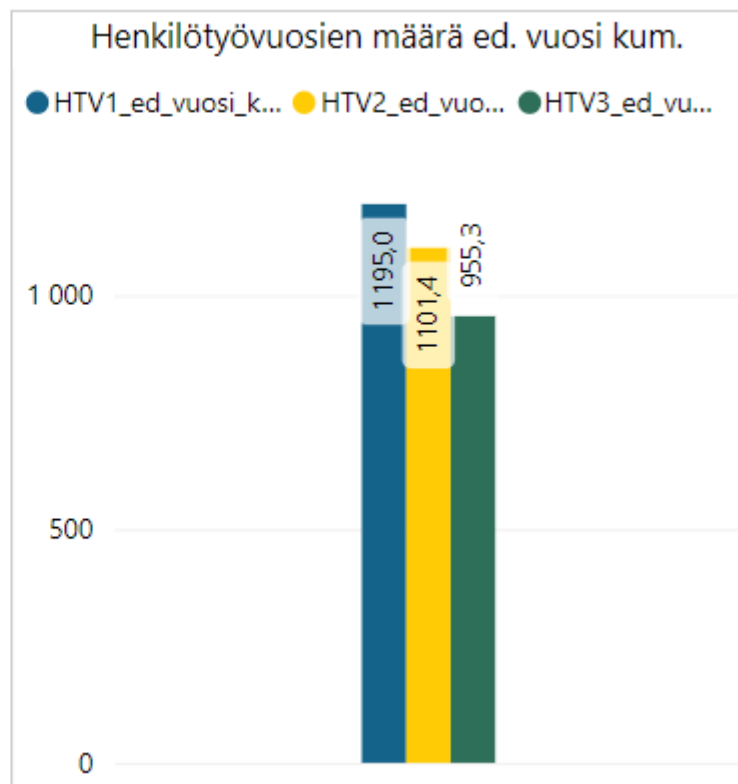
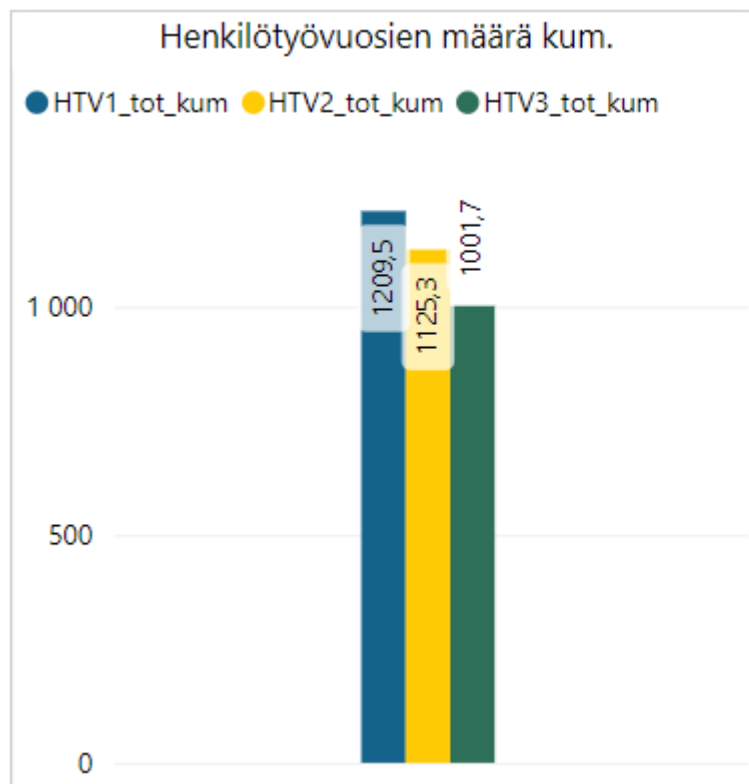
HR kuukausiraportti 10/2023

Henkilöstön määrä palvelussuhdetyypeittäin

● Lkm_toteuma ● Lkm_edellinen vuosi



Henkilötyövuodet



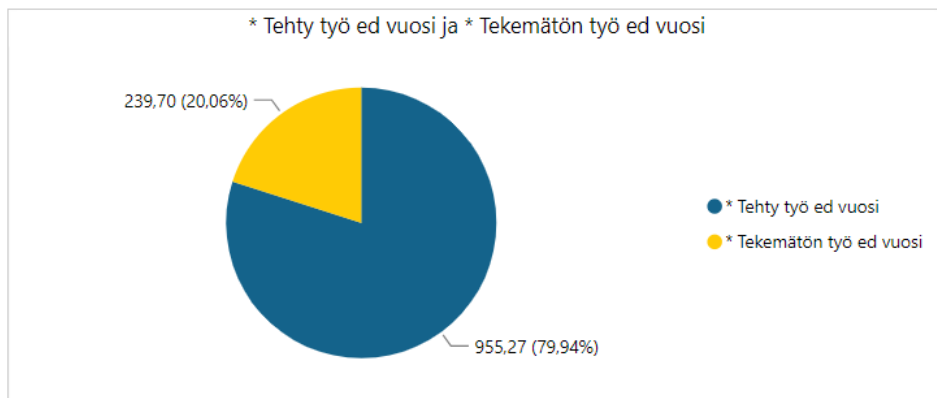
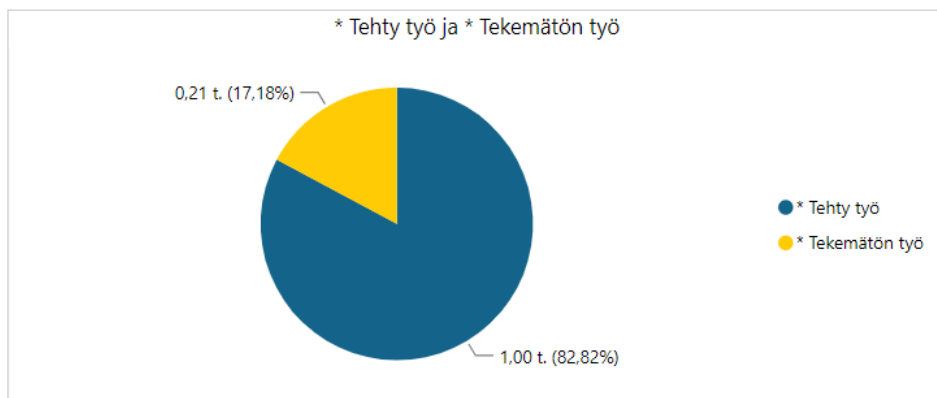
HTV1 = palveluksessaolopäivien lukumäärä kalenteripäivinä / 365 * (osa-aikaprosentti/100)

HTV2 = palkallisten palveluksessaolopäivien lukumäärä kalenteripäivinä / 365 * (osa-aikaprosentti/100)

HTV3 = palveluksessaolopäivien (vähennetty kaikki poissaolot) lkm kalenteripäivinä / 365 * (osa-aika-%/100)

Koulutuspäivien raportointitapaa on muutettu, eikä kaikkia koulutuspäiviä ole vähennetty HTV2 ja HTV3:sta.

Tehty työaika



82,82 * Tehty työ %	79,94 * Tehty työ % ed vuosi
-------------------------------	--

Poissaolosyytaso 1	* Poissaolojen osuus työajasta	* Poissaolojen osuus työajasta ed vuosi
Muut	5,32 %	6,00 %
Lomat	4,91 %	5,52 %
Sairaus	2,89 %	3,44 %
Perhevapaat	2,29 %	3,10 %
Opintovapaa	0,98 %	1,46 %
Kuntoutustuki	0,28 %	0,20 %
Vuorotteluvapaa	0,27 %	0,15 %
Koulutus	0,11 %	0,12 %
Työtapaturma	0,11 %	0,07 %
Kuntoutus	0,03 %	0,00 %
Yhteensä	17,18 %	20,06 %

Tehty työ = $HTV3/HTV1 = (\text{palveluksessaolopäivät} - \text{poissaolopäivät}) / \text{palveluksessaolopäivät}$

Opetushenkilöstön osalta koulutyön kesäkeskeytys tai muut opetustyön keskeytykset eivät ole poissaoloja.

Koulutuspäivien raportointitapaa on muutettu, eikä kaikkia koulutuspäiviä ole vähennetty HTV3:sta

Sairauspoissaolot palvelualueittain

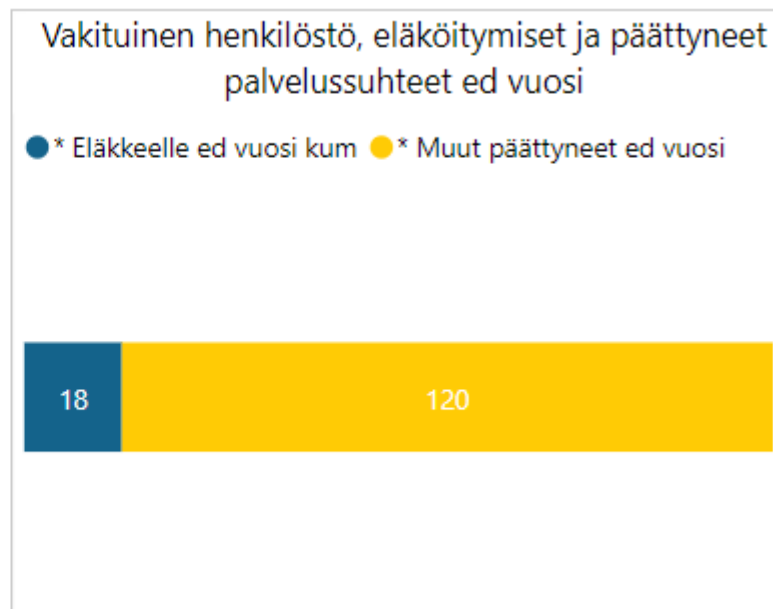
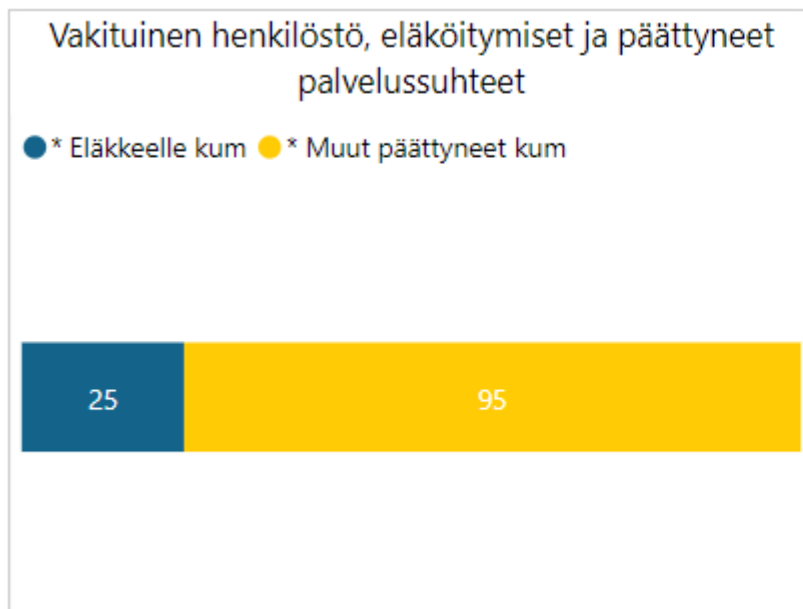
Poissaolosyytaso 1	Kalenteripv_kum	Kalenteripv_ed vuosi_kum	Kalenteripv_kum_vs_ ed vuosi_kum (pv)
☐ Sairaus	17843	19133	-1290
☐ 18640 Opetus ja kasvatus-ltk	14799	16277	-1478
☐ 186400 Opetuksen ja kasvatuksen palvelualue	14799	16277	-1478
☐ 18650 Hyvinvointi-ltk	1751	1592	159
☐ 186500 Hyvinvoinnin palvelualue	1751	1592	159
☐ 18620 Kaupunkikehitys-ltk	439	517	-78
☐ 186200 Kaupunkikehitys	439	517	-78
☐ 18610 Kaupunginhallitus	762	439	323
☐ 18680 Veden johtokunta	87	308	-221
☐ 186800 Järvenpään vesi	87	308	-221

*Kaupunginhallitus sisältää konsernipalvelut ja tilaomistuksen

Työtapaturmapoissaolot palvelualueittain

Poissaolosyytaso 1	Kalenteripv_kum	Kalenteripv_ed vuosi_kum	Kalenteripv_kum_vs_ ed vuosi_kum (pv)
☐ Työtaturma	685	400	285
☐ 18640 Opetus ja kasvatus-ltk	679	309	370
☐ 186400 Opetuksen ja kasvatuksen palvelualue	679	309	370
☐ 18650 Hyvinvointi-ltk	3	90	-87
☐ 186500 Hyvinvoinnin palvelualue	3	90	-87
☐ 18680 Veden johtokunta		1	-1
☐ 186800 Järvenpään vesi		1	-1
☐ 18620 Kaupunkikehitys-ltk	3		3
☐ 186200 Kaupunkikehitys	3		3

Vaihtuvuus ja eläköityminen



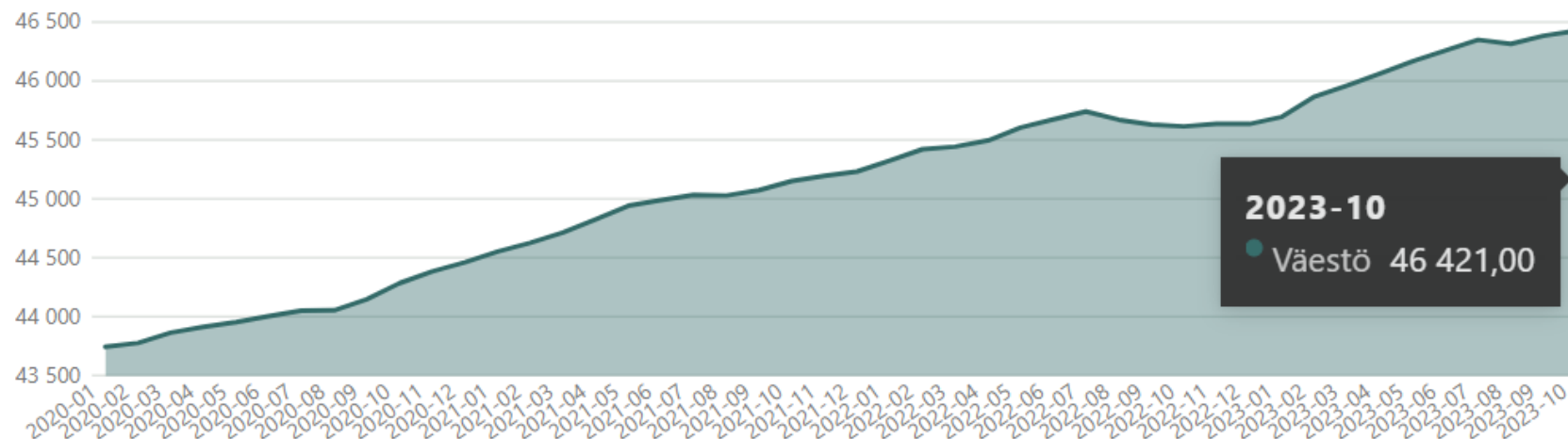
Henkilötyövuodet palvelualueittain

Sitovuustaso	Kumulatiivinen HTV1 2023	Kumulatiivinen HTV1 2022	Muutos HTV1	Muutos HTV1 %	Kumulatiivinen HTV2 2023	Kumulatiivinen HTV2 2022	Muutos HTV2	Muutos HTV2 %	Kumulatiivinen HTV3 2023	Kumulatiivinen HTV3 2022	Muutos HTV3	Muutos HTV3 %
186100 Konsernipalvelut	59,9	53,0	6,9	12,9 %	59,5	49,8	9,7	19,5 %	47,9	41,4	6,5	15,8 %
186150 Tilaomistus	2,1	2,7	-0,6	-22,4 %	1,3	2,0	-0,8	-37,5 %	1,2	1,5	-0,4	-24,2 %
186200 Kaupunkikehitys	57,2	64,3	-7,1	-11,0 %	56,0	64,0	-8,0	-12,5 %	47,3	53,8	-6,5	-12,0 %
186250 Käyttöomaisuuden nettomyynti	3,3	3,2	0,1	2,1 %	3,3	3,2	0,1	2,1 %	2,9	2,8	0,1	3,0 %
186400 Opetuksen ja kasvatuksen palvelua	911,9	891,0	21,0	2,4 %	841,0	812,3	28,7	3,5 %	757,0	708,3	48,8	6,9 %
186500 Hyvinvoinnin palvelualue	161,0	165,8	-4,8	-2,9 %	150,9	155,5	-4,6	-2,9 %	134,1	136,1	-2,0	-1,5 %
186800 Järvenpään vesi	14,2	15,0	-0,8	-5,5 %	13,4	14,6	-1,3	-8,7 %	11,3	11,5	-0,2	-1,4 %

Koulutuspäivien raportointitapaa on muutettu, eikä kaikkia koulutuspäiviä ole vähennetty HTV2 ja HTV3:sta.

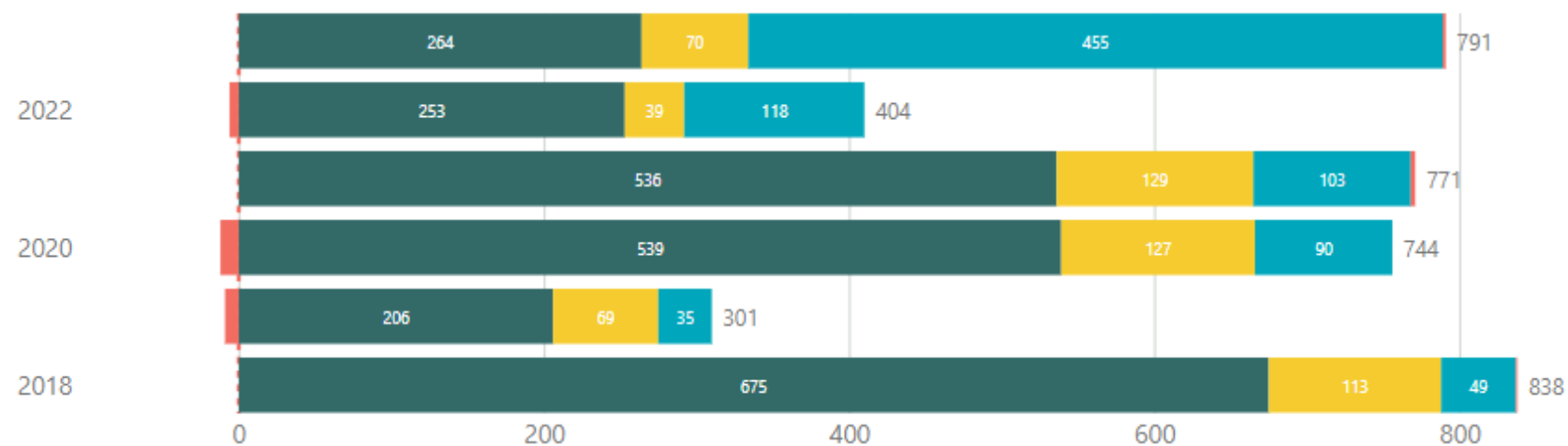
Väestö kuukausiraportti 10/2023

Väestö yhteensä

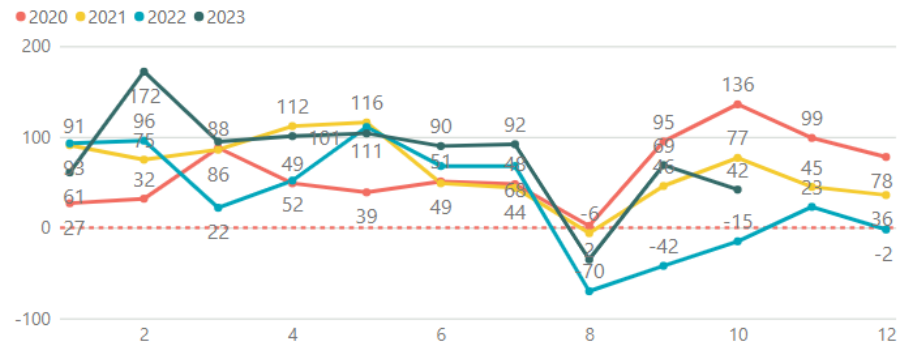


Väestönlisäys- ja vähenemä

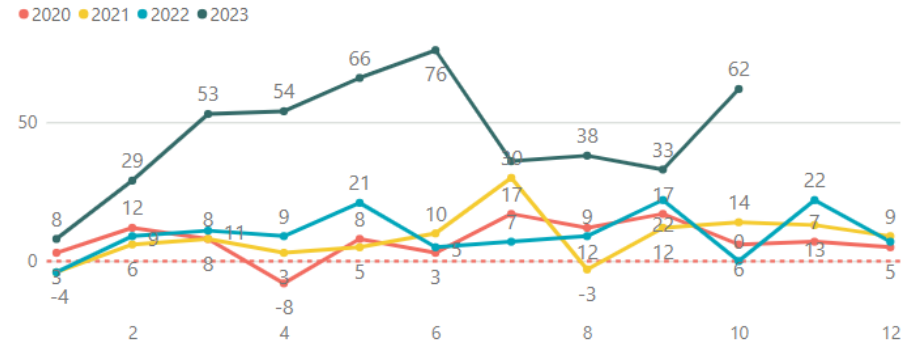
● Kuntien välinen nettomuutto, henkilöä
 ● Luonnollinen väestönlisäys, henkilöä
 ● Nettomaahanmuutto, henkilöä
 ● Väkiluvun korjaus, he...



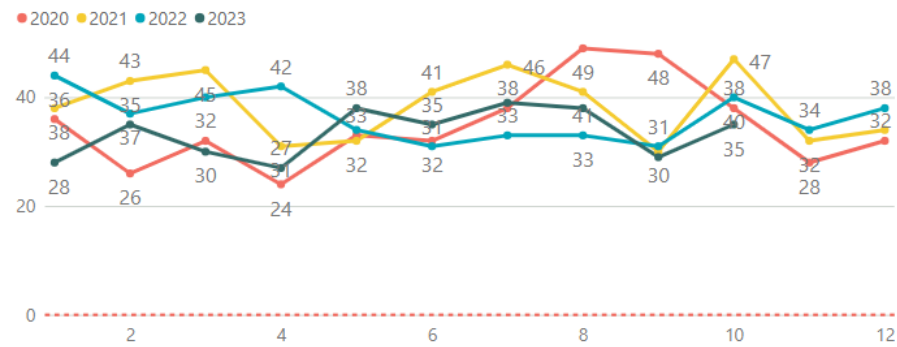
Väkiluvun kokonaismuutos, henkilöä



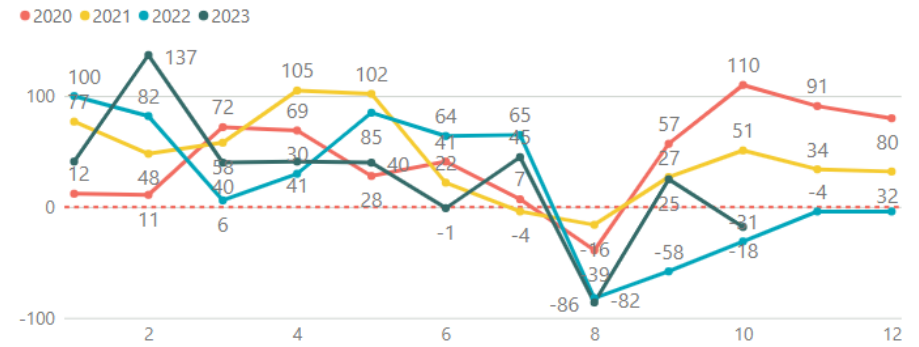
Nettomaahanmuutto, henkilöä



Elävänä syntyneet, henkilöä



Kuntien välinen nettomuutto, henkilöä



Työllisyys kuukausiraportti 10/2023

